

Evolutions et tendances

A. EVOLUTION (2008-2010) SELON LE TYPE DE STATUT ET PAR RAPPORT AU NOMBRE D'ASSUJETTIS EN ACTIVITE PRINCIPALE

Au 31 décembre 2010, 38.120 conjoints aidants (CAI) étaient affiliés. Cela représente une diminution de 3.080 unités par rapport à l'année précédente. Les deux catégories (mini- et maxi-statut) ont connu une perte.

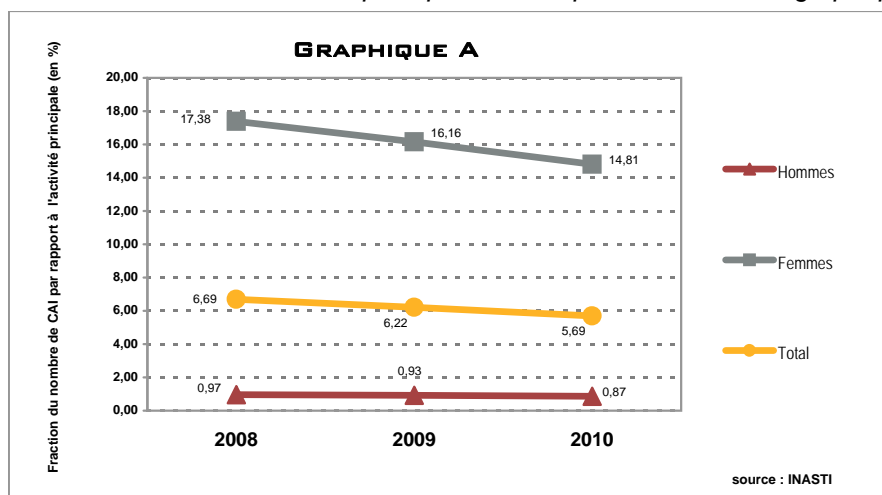
Le mini-statut est le plus petit groupe avec 12.001 unités ou 31,48 %. Le maxi-statut compte 26.119 affiliés ou 68,52 %.

34.295 CAI (89,97 %) sont des femmes ; seulement 3.825 CAI (10,03 %) sont des hommes.

Années (31/12)	Mini-statut			Maxi-statut			Total		
	H	F	Tot.	H	F	Tot.	H	F	Tot.
2008	969	14.680	15.649	3.221	25.272	28.493	4.190	39.952	44.142
2009	836	13.082	13.918	3.164	24.118	27.282	4.000	37.200	41.200
2010	714	11.287	12.001	3.111	23.008	26.119	3.825	34.295	38.120

Années (31/12)	Nombre CAI			Nombre d'assujettis en activité principale			Fraction en pourcentage des CAI par rapport aux assujettis en activité principale		
	H	F	Tot.	H	F	Tot.	H	F	Tot.
2008	4.190	39.952	44.142	429.995	229.912	659.907	0,97	17,38	6,69
2009	4.000	37.200	41.200	431.868	230.171	662.039	0,93	16,16	6,22
2010	3.825	34.295	38.120	438.173	231.553	669.726	0,87	14,81	5,69

La fraction, exprimée en pourcentage, du nombre de CAI (total mini- et maxi-statut) par rapport au nombre total des activités principales, est représentée dans le graphique ci-dessous :



Il ressort par ailleurs du graphique que les pourcentages en 2010 sont inférieurs à ceux de l'année précédente. La proportion des femmes CAI est logiquement la plus grande (14,81 % en 2010 ; 16,16 % en 2009 et 17,38 % en 2008). Les hommes CAI représentent moins de 1 % du total des hommes en activité principale (0,87 % en 2010 ; 0,93 % en 2009 et 0,97 % en 2008).

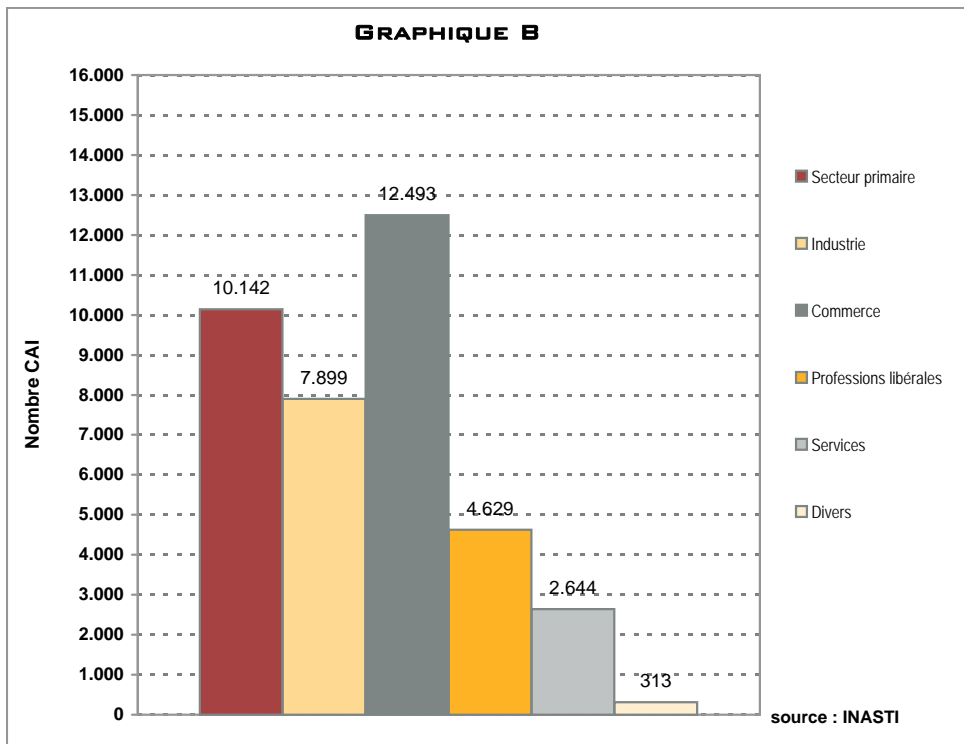
B. NOMBRES PAR BRANCHE D'ACTIVITE

Des 38.120 CAI, environ un tiers (32,77 %) travaille dans le commerce. Le secteur primaire suit en deuxième position avec plus d'un quart du total des CAI (10.129 personnes ou 26,57 % dans l'agriculture et 13 ou 0,04 % dans la pêche).

Après, on retrouve l'industrie (7.899 ou 20,72 %), les professions libérales (4.629 ou 12,14 %) et les services (2.644 ou 6,94 %).

Année (31/12)	Agriculture	Pêche	Industrie	Commerce	Professions libérales	Services	Professions diverses	Total
2010	10.129	13	7.899	12.493	4.629	2.644	313	38.120
	26,57	0,04	20,72	32,77	12,14	6,94	0,82	100,00

Illustration graphique :

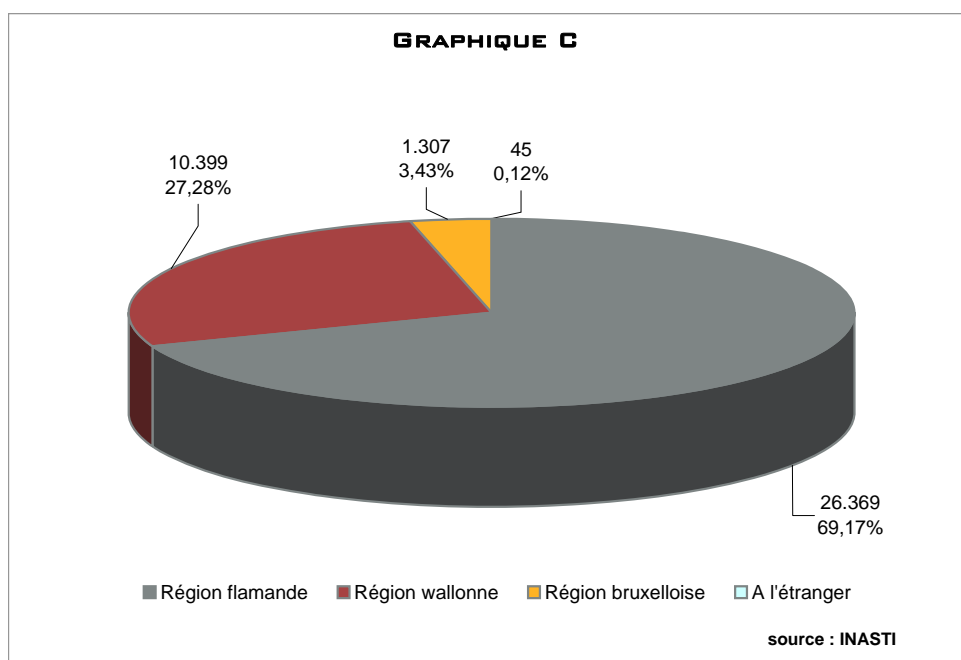


C. REPARTITION PAR REGION

La ventilation par région nous montre que pratiquement 7 CAI sur 10 (69,17 %) ont leur domicile en Flandre. 10.399 CAI (27,28 %) sont domiciliés dans la Région wallonne, tandis que la Région bruxelloise ne compte même pas 4 % (soit 3,43 %) du total. Enfin, environ un CAI sur mille a son domicile hors de la Belgique.

Année (31/12)	Région flamande	Région wallonne	Région bruxelloise	A l'étranger	Total
2010	26.369	10.399	1.307	45	38.120
	69,17	27,28	3,43	0,12	100,00

Illustration graphique :

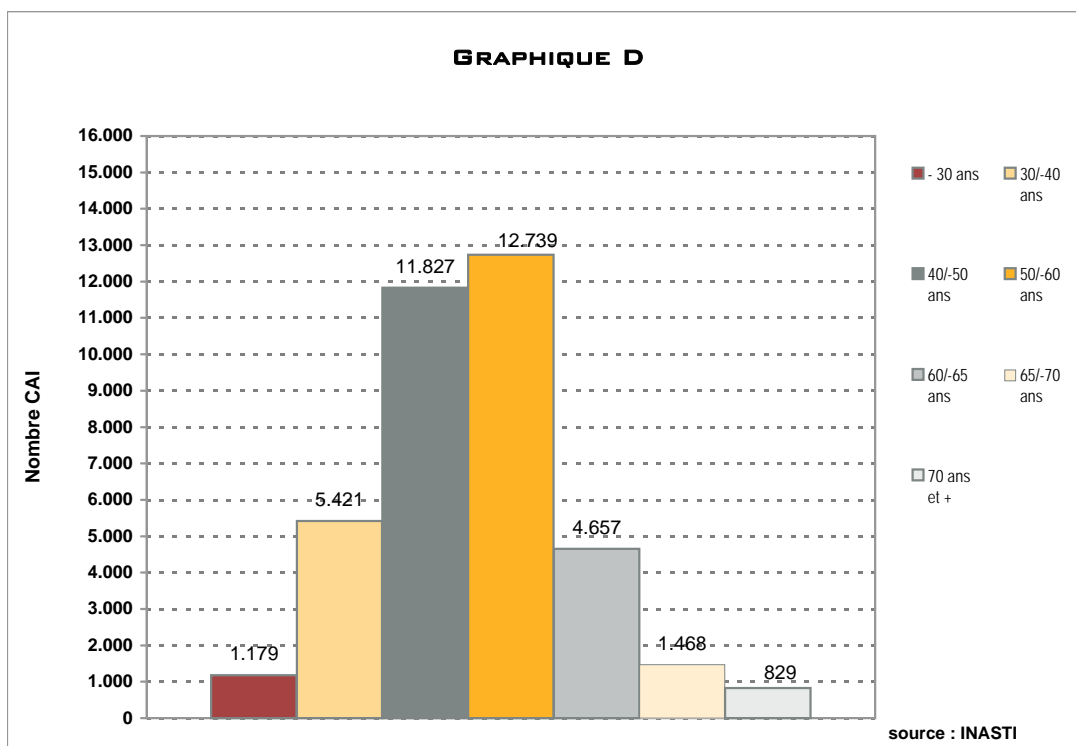


D. REPARTITION SELON L'AGE

Seuls 3,09 % des CAI ont moins de 30 ans. Environ un sur sept (14,22 %) se retrouve dans la catégorie d'âge de 30 à 39 ans. Il y a pratiquement autant de quadragénaires (11.827 ou 31,03 %) que de quinquagénaires (12.739 ou 33,42 %). Dans la classe de 60 à 64 ans, il y a 4.657 CAI (12,22 %). Les autres, soit à partir de 65 ans et plus, représentent encore 6,02 % du total.

Année (31/12/2010)	- 30 ans	30/40 ans	40/50 ans	50/60 ans	60/65 ans	65/70 ans	70 ans et +	Total
Total	1.179	5.421	11.827	12.739	4.657	1.468	829	38.120
	3,09	14,22	31,03	33,42	12,22	3,85	2,17	100,00
Hommes	147	732	1.359	1.141	323	56	67	3.825
	3,84	19,14	35,53	29,83	8,45	1,46	1,75	100,00
Femmes	1.032	4.689	10.468	11.598	4.334	1.412	762	34.295
	3,01	13,67	30,52	33,82	12,64	4,12	2,22	100,00

Illustration graphique :



Chez les hommes, la plupart des CAI sont regroupés dans la classe d'âge de 40 à 49 ans (1.359 ou 35,53 %). Chez les femmes, la plupart des CAI se retrouvent dans la classe d'âge de 50 à 59 ans (11.598 ou 33,82 %).